

Nr 26

2020

z dnia 31.07.2020r.

W numerze:

Koronawirus – co warto wiedzieć?	2
Bezpieczny Senior – technologia ułatwia życie w czasie pandemii.....	5
Seniorzy w pandemii	6
Rozwój usług społecznych na terenie gminy Tłuszcz	7
Rekrutacja uczestników do rządowego programu dla osób z niepełnosprawnościami	8
Pożytecznie w Tłuszczu	9
Zaproszenie do muzeum	11
Senior na Uniwersytecie	12
Vademecum NGO	13
Sprawozdanie z wydatków UTW za okres I-VII.2020	19

Kochani Studenci!

Wiedzieliśmy, że ten rok akademicki będzie dla nas wszystkich wyjątkowy – wszak mija 10 lat od chwili, gdy po raz pierwszy w naszych progach zabrzmiało Gaudeamus igitur...

W najśmielszych snach nie przypuszczaliśmy jednak, że ten rok będzie wyjątkowy z zupełnie innej przyczyny. Koronawirus pokrzyżował większość wspólnych planów. Ale dał nam również czas, by za sobą zatęsknić. By zrozumieć, jak ważne są relacje, które łączą naszą uniwersytecką społeczność!

Wspólne pasje, wspólne przeżywanie radosnych, ale i smutnych chwil zbudowało naszą grupę UTW, grupę aktywnych, pełnych optymizmu i radości życia Osób 😊

Kochani, przed nami krótkie wakacje. Odpoczywajcie, nabierajcie sił, dbajcie o siebie!

Wspaniałych WAKACJI!!!

Ola i Kasia 😊

Mazowsze.
serce Polski



Publikacja w ramach projektu PIĘĆDZIESIĄT TWARZY SENIORA współfinansowanego ze środków Samorządu Województwa Mazowieckiego

KORONAWIRUS – CO WARTO WIEDZIEĆ?

Czym jest koronawirus?

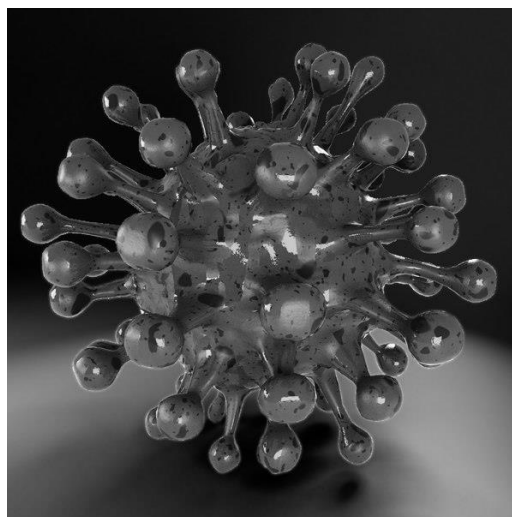
Jest to wirus RNA osłonięty błoną tłuszczową (lipidową). Dzięki takiej budowie można mu zapobiegać przez zastosowanie środków chemicznych, takich jak zwykłe mydło, alkohol min. 60-70%, preparaty do dezynfekcji i inne wirusobójcze.

Jaką chorobę wywołuje koronawirus?

Nowy koronawirus SARS-Cov-2 wywołuje chorobę o nazwie COVID-19. Najczęściej występujące objawy choroby to gorączka, kaszel, duszność, problemy z oddychaniem. Chorobie mogą towarzyszyć bóle mięśni i zmęczenie.

Na czym polega leczenie?

Decyzję o sposobie leczenia podejmuje lekarz. Leczenie jest wyłącznie objawowe, czyli polega na leczeniu objawów choroby, takich jak gorączka lub problemy z oddychaniem. W literaturze naukowej opisuje się przypadki skutecznego wyleczenia pacjentów zakażonych koronawirusem za pomocą dotychczas znanych leków. 13 marca 2020 r. Urząd Rejestracji Produktów Leczniczych, Wyrobów Medycznych i Produktów Biobójczych (URPL) wydał pozytywną decyzję w sprawie zmiany do pozwolenia na dopuszczenie do obrotu dla leku zawierającego chlorochinę, polegającą na dodaniu nowego wskazania terapeutycznego: „Leczenie wspomagające w zakażeniach koronawirusami typu beta takimi jak SARS-CoV, MERS-CoV i SARS-CoV-2”. Jak dotąd nie są dostępne dane dotyczące skuteczności chlorochiny u chorych z COVID-19 poza Chińską Republiką Ludową. Producent zabezpieczył zapas leku na potrzeby Ministerstwa Zdrowia oraz Agencji Rezerw Materiałowych. Zgodnie z deklaracją producenta, chlorochina będzie dystrybuowana do pacjentów z COVID-19 zgodnie z dyspozycjami Ministra Zdrowia. Jeszcze przed decyzją URPL, po uzyskaniu zgody komisji bioetycznej, chlorochinę w połączeniu z lopinawirem i rytonawirem zastosowano u chorych z ciężkim przebiegiem COVID-19 w Wojewódzkim Specjalistycznym Szpitalu im. Gromkowskiego we Wrocławiu.



Czy są jakieś specjalne leki zapobiegające nowemu koronawirusowi lub leczące go?

Do tej pory nie ma konkretnego leku zalecanego do zapobiegania lub leczenia nowego koronawirusa. Osoby zakażone wirusem otrzymują leczenie objawowe oraz leczenie ewentualnych powikłań bakteryjnych. Jednocześnie 13 marca 2020 r. Urząd Rejestracji Produktów Leczniczych, Wyrobów Medycznych i Produktów Biobójczych (URPL) wydał pozytywną decyzję w sprawie zmiany do pozwolenia na dopuszczenie do obrotu dla leku zawierającego chlorochinę, polegającą na dodaniu nowego wskazania terapeutycznego: „Leczenie wspomagające w zakażeniach koronawirusami typu beta takimi jak SARS-CoV, MERS-CoV i SARS-CoV-2”. Jak dotąd nie są dostępne dane dotyczące skuteczności chlorochiny u chorych z COVID-19 poza Chińską Republiką Ludową. Producent

zabezpieczył zapas leku na potrzeby Ministerstwa Zdrowia oraz Agencji Rezerw Materiałowych. Zgodnie z deklaracją producenta, chlorochina będzie dystrybuowana do pacjentów z COVID-19 zgodnie z dyspozycjami Ministra Zdrowia. Jeszcze przed decyzją URPL, po uzyskaniu zgody komisji bioetycznej, chlorochinę w połączeniu z lopinawirem i rytonawirem zastosowano u chorych z ciężkim przebiegiem COVID-19 w Wojewódzkim Specjalistycznym Szpitalu im. Gromkowskiego we Wrocławiu.

Czy antybiotyki są skuteczne w zapobieganiu owemu koronawirusowi i w jego leczeniu?

Nie, antybiotyki działają przeciwko bakteriom, ale nie działają przeciwko wirusom. Nowy koronawirus jest wirusem, dlatego antybiotyki nie powinny być stosowane jako środek zapobiegawczy lub leczniczy. Osoby hospitalizowane z powodu koronawirusa mogą otrzymywać antybiotyki, jeśli wystąpi zakażenie bakteryjne, wtórne w stosunku do wirusowego.

Czy w ciągu 14 dni rozwoju wirusa pacjent już zaraża?

Według Światowej Organizacji Zdrowia (WHO) okres inkubacji, czyli okres od zarażenia pacjenta a początkiem występowania u niego objawów, w przypadku wirusa powodującego COVID-19 waha się pomiędzy 1-14 dni, najczęściej jest to około 5 dni (WHO zastrzega, że informacje te mogą być aktualizowane, w miarę spływania danych). Natomiast u części zarażonych objawy mogą w ogóle nie występować. Niestety osoby bez objawów mogą być źródłem zakażenia.

Czy osoby starsze i młodsze są na równie podatne na koronawirusa?

Ludzie w każdym wieku mogą zostać zainfekowani przez nowy koronawirus. Osoby starsze, a także osoby z istniejącymi schorzeniami przewlekłymi (takimi jak astma, cukrzyca, choroby serca) wydają się bardziej podatne na wystąpienie cięższych objawów choroby. WHO zaleca osobom w każdym wieku podjęcie kroków w celu ochrony przed wirusem, np. poprzez przestrzeganie zasad higieny rąk i higieny dróg oddechowych.

Ile się czeka na wyniki testu koronawirusa?

Samo badanie próbki trwa kilka godzin. Jeśli badanie trzeba powtórzyć, to ocena pobranego wymazu może trwać nawet kilkadziesiąt godzin. Należy doliczyć czas od pobrania do przewiezienia próbki do laboratorium (to zależy od tego, jak daleko jest miejsce, gdzie pobrano wymaz, od najbliższego laboratorium wykonującego badanie). Wszystko zależy zatem od logistyki.

Jak często występują objawy?

W 80% przypadków choroba przebiega łagodnie. Ciężki przebieg choroby obserwuje się u ok. 15–20% osób. Do zgonów dochodzi u 2–3% osób chorych. Światowa Organizacja Zdrowia (WHO) szacuje, że śmiertelność poza Chinami wynosi tylko 0,7%.

Co to znaczy, że ktoś miał kontakt z osobą zakażoną koronawirusem SARS-CoV-2?

- Pozostawał w bezpośrednim kontakcie z osobą chorą lub w kontakcie w odległości mniej niż 2 metrów przez ponad 15 minut.
- Prowadził rozmowę z osobą z objawami choroby twarzą w twarz przez dłuższy czas.
- Osoba zakażona należy do grupy najbliższych przyjaciół lub kolegów.
- Osoba mieszkająca w tym samym gospodarstwie domowym, co osoba chora, lub w tym samym pokoju hotelowym.

Czy koronawirusem można zarazić się poprzez kontakt z wodą, w której były osoby zakażone?

Według dostępnej wiedzy naukowej transmisja wirusa odbywa się głównie drogą kropelkową. Istnienie niewiele dowodów naukowych wskazujących na transmisję wirusa drogą fekalno-oralną. W związku z powyższym ryzyko zakażenia koronawirusem poprzez kontakt z wodą na basenie, z którego korzystały osoby zakażone, jest niewielkie.

Czy osoby wyleczone mogą zarażać?

Obecnie brak dowodów naukowych na transmisję wirusa od ozdrowieńców. Szacuje się, że okres inkubacji wynosi od 2 do 14 dni i w tym okresie czasu istnieje ryzyko transmisji zakażenia.

Czy koronawirus przenosi się przez ukąszenia komarów?

Do tej pory nie było żadnych informacji ani dowodów sugerujących, że nowy koronawirus może być przenoszony przez komary. Nowy koronawirus jest wirusem układu oddechowego, który rozprzestrzenia się głównie poprzez kropelki powstające, gdy zarażona osoba kaszle lub kicha, albo poprzez kropelki śliny lub wydzieliny z nosa. Aby się zabezpieczyć, należy często myć ręce wodą i mydłem oraz dezynfekować je płynem na bazie alkoholu. Należy także unikać bliskiego kontaktu z każdym, kto kaszle i kicha.

Źródło: portal rządowy www.gov.pl

LEMONIADA LAWENDOWA (składniki na dużą karafkę)

- 1 łyżka suszonej lawendy
- 1 szklanka wrzątku
- 3 szklanki lodowatej wody
- 1 cytryna, pokrojona w cienkie plasterki
- 5 plasterków imbiru, pokrojonych w cienkie paseczki
- kilka gałązek mięty
- opcjonalnie: 1- 2 łyżeczki syropu z agawy do smaku

Lawendę zalać wrzącą wodą i zostawić na 5 minut. Po tym czasie napar odcedzić przez sitko i przelać do przygotowanej butelki na lemoniadę. Dodać imbir i syrop z agawy jeśli dosładzamy lemoniadę, energicznie zamieszać a następnie dodać zimną wodę, cytrynę, mięte i kostki lodu. Podawać dobrze schłodzoną, najlepiej z kostkami lodu.

BEZPIECZNY SENIOR – TECHNOLOGIA UŁATWIA ŻYCIE W CZASIE EPIDEMII

Epidemia koronawirusa na całym świecie spowodowała, że rzeczywistość osób starszych musiała się radykalnie zmienić. W związku z zagrożeniem, które występuje różne grupy społeczne zostały zmuszone do pozostania w domach i radykalnego ograniczenia kontaktów zewnętrznych. Taki stan rzeczy okazał się bardzo uciążliwy dla osób, które były przyzwyczajone do załatwiania swoich spraw poprzez bezpośredni kontakt w sklepie, banku, urzędzie. Instytucje, firmy usługowe, dostawcy mediów wyszły naprzeciw osobom starszym i przedłużyły terminy płatności i załatwiania innych pilnych spraw. Władze państw i samorządy również wprowadziły rozwiązania obejmujące rozpatrywanie spraw z ograniczeniem kontaktu bezpośredniego.

Osoby w wieku emerytalnym w zdecydowanej większości doświadczają teraz znacznie więcej barier technologicznych w codziennym życiu. Wiąże się to ze zwiększonym stopniem stresu. Dlatego osoby starsze powinny mieć w swoim otoczeniu bliskich lub przyjaciół, którzy pomogą w załatwieniu spraw drogą internetową. Podstawowa wiedza z obsługi komputera dla seniora powinna obejmować kilka podstawowych zakresów:

- 1) Obsługa internetu (wyszukiwanie treści w przeglądarce internetowej)
- 2) Znajomość obsługi poczty elektronicznej (posiadanie własnego adresu)
- 3) Logowanie do konta bankowego (wykonywanie podstawowych przelewów)
- 4) Obsługa smartfona (rozmowy głosowe, sms,mms, połączenia wideo)

Wymienione umiejętności niewątpliwie pomogą każdemu seniorowi lepiej poruszać się w rzeczywistości z którą aktualnie się zmagamy. Na podstawie tej wiedzy osoba stawiająca pierwsze kroki w świecie wirtualnym łatwiej jest w stanie zrozumieć mechanizmy rządzące w przestrzeni internetu.

Żeby zachować swoje bezpieczeństwo w okresie panującej pandemii banki dają do dyspozycji rozwiązania w formie płatności zbliżeniowych. Jest to bardzo wygodna forma dokonywania płatności nawet za niewielkie zakupy. Wystarczy, że osoba posiadająca konto bankowe ma kartę płatniczą z opcją płatności zbliżeniowej. Jedyne co trzeba zrobić to zbliżyć kartę do czytnika podczas zakupów. Przy kwocie powyżej 100 zł konieczne jest wpisanie pinu na klawiaturze. Taka forma opłacania zakupów zapewnia większe bezpieczeństwo sanitarne gdyż nie jest konieczne operowanie gotówką. Osoba starsza dzięki temu również nie musi skupiać się na wyliczaniu pieniędzy do zapłaty i reszty.

Szczególnie istotną rzeczą w codziennym życiu jest regulowanie opłat (energia elektryczna, gaz, raty). Bankowość elektroniczna daje możliwość wykonywania przelewów bankowych. Jeśli osoba ma dostęp do swojego konta bankowego w internecie i nie potrafi obsługiwać tych operacji lepiej jest udać się do placówki banku i zlecić pracownikowi banku uruchomienie stałe polecenie przelewu. Ta metoda wymaga od klienta jednorazowej wizyty w banku. Kolejne miesiące należności za media opłacają się samoczynnie. W każdej chwili można wstrzymać automatyczne opłacanie rachunków.

Dla słuchaczy Uniwersytetu Trzeciego Wieku po wakacjach ruszą spotkania edukacyjne z zakresu informatyki, obsługi komputera, korzystania ze smartfona. Podczas tych spotkań uczestnicy będą mieli możliwość uzyskania pomocy i wsparcia technicznego w odniesieniu do opisanych wyżej rozwiązań.

Tekst: Błażej Michalczyk

SENIORZY W PANDEMII

Nasze dni zwolniły, choć odczuwamy większy stres. Samopoczucie poprawia nam rozrywka i nasze własne cztery kąty. Nie wiem czy ten moment zatrzymania, refleksji i przewartościowania dobrze nam zrobi.

My seniorzy tęsknimy przede wszystkim za swobodnymi wyjściami, słońcem i świeżym powietrzem, a także za rozrywkami tj. kino, teatr czy koncerty.

Wielu z nas nie jest w stanie długo wytrzymać w całkowitej izolacji od świata zewnętrznego. Czujemy, że musimy gdzieś wyjść, zaczerpnąć świeżego powietrza, nie tylko tego na podwórku.

Zdajemy sobie sprawę z tego, że brak ruchu i kontaktu z innymi ludźmi może źle odbić się na naszej psychice, stąd tak silna potrzeba, by opuścić dom. Dziś wciąż nie jest to jednak bezpieczne.

W ostatnich miesiącach jeszcze ważniejsza stała się dla nas rozrywka, która pozwala choć na chwilę oderwać myśli od sytuacji związanej z pandemią. Każdy z nas ma nieco inne sposoby na spędzanie wolnego czasu w domu. Jedni siadają przed ekranem, oglądając filmy i seriale. Inni chętniej wybierają za to książkę.

Izolacja ma również swoje dobre strony. Mocniej przywiązujemy się do naszych czterech kątów oraz najbliższych osób.

Ostatnie miesiące najlepiej znoszą przede wszystkim te osoby, które lubią swój dom i cieszą się, że mogą spędzić w nim nieco więcej czasu niż zwykle. Co niektórzy twierdzą, że podczas izolacji poprawiły się jej relacje z domownikami – poświęcamy sobie więcej uwagi, zgodnie współpracujemy przy codziennych obowiązkach i mamy szansę, by wzmocnić więzi. Ale samotni nie cieszą się z izolacji, tęsknią za swoimi pasjami po za domem, w klubach, tj. UTW, decoupage, tańce, gimnastyka.

Mnie brakowało bardzo naszego klubu literackiego. Co za radość była gdy pozwolono nam wyjść, spotkać znajome buzie, porozmawiać o literaturze i planach na przyszłość, bo takowe mamy zapewniam.

Zastanawiamy się jaki temat wybrać na prezentację na przyszły rok, tematów jest kilka dyskusja trwa.

Jeśli miałabym przewidzieć długofalowe skutki pandemii, to myślę, że w pewien sposób może nas ona wzmocnić. Być może nauczymy się doceniać to, co mamy: życie, zdrowie, spokój. Ten moment zatrzymania, refleksji i przewartościowania być może by nam dobrze zrobił, ale lepiej żeby nie nastąpił.



Tekst i zdjęcie: Wiesława Jędrusiak

ROZWÓJ USŁUG SPOŁECZNYCH NA TERENIE GMINY TŁUSZCZ

Ośrodek Pomocy Społecznej w Tłuszczu od października 2020 r. podejmuje działania ukierunkowane na rozwój szeroko rozumianych usług społecznych na terenie gminy Tłuszcz, gdyż jest to aktualnie obszar ważny z punktu widzenia lokalnej polityki społecznej.

Bieżąca sytuacja epidemiologiczna w kraju nie sprzyja podejmowaniu działań w zakresie diagnozowania środowiska pod kątem zapotrzebowania na usługi społeczne jednak pozwala na opracowanie założeń które usługi i w jaki sposób można by wdrożyć wykorzystując potencjał Klubu Integracji Społecznej w Tłuszczu i Spółdzielni Socjalnej „Pożytek”.

W styczniu 2020 r. został powołany Zespół ds. usług społecznych w skład którego weszli przedstawiciele instytucji i organizacji z terenu gminy Tłuszcz działający w obszarze realizacji usług społecznych.

Zespół ds. usług społecznych od lutego opracowywał projekt programu rozwoju usług społecznych, który stanowi dokument określający możliwości lokalnych instytucji i przedstawia zakres usług społecznych możliwych do zrealizowania i odpowiadających uwarunkowaniom lokalnego środowiska. W najbliższym czasie będzie on przedstawiony lokalnej Radzie Gminy.

Starzejące się społeczeństwo i zapotrzebowanie na usługi opiekuńcze, usługi z zakresu asystentury osobistej dla osób niepełnosprawnych, jak również potrzeby w zakresie asystentury rodzinnej w związku z problemami opiekuńczo- wychowawczymi i wzrost zapotrzebowania na usługi z zakresie opieki nad dziećmi do lat 3 powodują, że samorząd terytorialny staje się odpowiedzialny za zaspokajanie tych potrzeb w drodze świadczenia różnych usług.

Od marca b.r. OPS /KIS realizuje Program Aktywizacja i Integracja w którym uczestniczy 5 bezrobotnych kobiet, przygotowywanych w ramach cyklu edukacyjno – zawodowego do świadczenia usług społecznych .

W dniu 28 maja odbyło się spotkanie, które poprowadziła przedstawicielka Lokalnego Ośrodka Wsparcia Ekonomii Społecznej BORIS z Warszawy którego celem było zapoznanie uczestniczek z działalnością społeczną i zachęcenie ich do zaangażowania się w działania społeczne, które mogą w przyszłości pomóc im na rynku pracy. W dalszej perspektywie istnieje możliwość sfinansowania szkolenia umożliwiającego świadczenie określonych usług społecznych przez uczestniczki.

Rozbudowany system sektora ekonomii społecznej i aktywna działalność organizacji pozarządowych w takich dziedzinach, jak: pomoc społeczna i opieka nad dzieckiem, integracja społeczno-zawodowa, ochrona zdrowia, edukacja i kultura są ważnym elementem wsparcia dla samorządowych instytucji takich jak np. ośrodki pomocy społecznej, które w dzisiejszych czasach nie kojarzą się z instytucją wspierającą tylko osoby z obszaru wykluczenia społecznego, ale również realizująca zadania z różnych innych dziedzin życia społecznego np. prowadzenie Uniwersytetu Trzeciego Wieku, Placówek Wsparcia Dziennego, realizacja kursów zawodowych w ramach podmiotów zatrudnienia socjalnego .



W związku z powyższym istotną rolę w dzisiejszym rozwoju usług społecznych odgrywa również powstawanie organizacji pozarządowych i lokalna edukacja w zakresie ekonomii społecznej.

Tekst: Marta Kułak – koordynator KIS

REKRUTACJA UCZESTNIKÓW DO RZĄDOWEGO PROGRAMU DLA OSÓB Z NIEPEŁNOSPRAWNOŚCIAMI Program „Asystent osobisty osoby niepełnosprawnej” – edycja 2019-2020

Ośrodek Pomocy Społecznej w Tłuszczu zaprasza osoby zainteresowane do zgłaszania chęci udziału w rządowym Programie „Asystent osobisty osoby niepełnosprawnej” – edycja 2019-2020.

Kto może uzyskać wsparcie:

osoby niepełnosprawne, posiadające orzeczenie o znacznym lub umiarkowanym stopniu niepełnosprawności, albo orzeczenie równoważne do wyżej wymienionych, które wymagają usługi asystenta w wykonywaniu codziennych czynności oraz funkcjonowaniu w życiu społecznym, będący mieszkańcami gminy Tłuszcz.

Rodzaj oferowanej pomocy to usługi asystenta osobistego osoby niepełnosprawnej w zakresie:

- wyjścia, powrocie oraz/lub dojazdach w wybrane przez uczestnika Programu miejsce (np. dom, praca, placówki oświatowe i szkoleniowe, kościół, placówki służby zdrowia i rehabilitacyjne, gabinety lekarskie, urzędy, znajomi, rodzina, instytucje finansowe, wydarzenia kulturalne/rozrywkowe/społeczne/ sportowe itp.);
- wyjściu, powrocie oraz/lub dojazdach na rehabilitację i zajęcia terapeutyczne;
- wykonania zakupów, z zastrzeżeniem aktywnego udziału uczestnika Programu przy ich realizacji;
- załatwienia spraw urzędowych;
- nawiązania kontaktu/współpracy z różnego rodzaju organizacjami;
- korzystania z dóbr kultury (tj. muzeum, teatr, kino, galerie sztuki, wystawy itp.).

Zgłoszenia do Programu można składać poprzez wypełnienie Karty zgłoszenia do Programu „Asystent osobisty osoby niepełnosprawnej” – edycja 2019-2020 (plik do pobrania znajduje się poniżej). Zgłoszenia mogą dokonać osoby niepełnosprawne lub opiekunowie prawni. Karty należy dostarczyć do Ośrodka Pomocy Społecznej w Tłuszczu:

- osobiście, w godzinach pracy Ośrodka, tj. w dni powszednie poniedziałek, środa, czwartek w godz. 8.00-16.00; wtorki 10.00-18.00, piątki 8.00-14.00 pok. Nr 3 (parter). Również drogą elektroniczną na adres osrodek@opstluszcz.pl (skan)

Szczegółowych informacji udziela p. Marta Kułak tel. (29) 777-52-90, e-mail: m.kulak@ops.tluszcz.pl

Program „Asystent osobisty osoby niepełnosprawnej”, zapewnia usługę asystenta w wykonywaniu codziennych czynności oraz funkcjonowaniu w życiu społecznym, dedykowaną osobom niepełnosprawnym.

Program ma na celu wprowadzenie usługi asystenta jako formy ogólnodostępnego wsparcia dla pełnoletnich osób niepełnosprawnych, posiadających orzeczenie o znacznym lub umiarkowanym stopniu niepełnosprawności, możliwość skorzystania przez osoby niepełnosprawne z pomocy asystenta przy wykonywaniu codziennych czynności oraz funkcjonowaniu w życiu społecznym, ograniczenie skutków niepełnosprawności oraz stymulowanie osoby niepełnosprawnej do podejmowania aktywności i umożliwienie realizowania prawa do niezależnego życia, przeciwdziałanie dyskryminacji ze względu na niepełnosprawność oraz wykluczeniu społecznemu osób niepełnosprawnych, a także umożliwienie osobom niepełnosprawnym uczestnictwo w życiu lokalnej społeczności, np. poprzez udział w wydarzeniach społecznych, kulturalnych, rozrywkowych czy też sportowych.

Wysokość przyznanych środków przez MRPiPS to: 109 500 zł.

Program jest realizowany przez Ministerstwo Rodziny, Pracy i Polityki Społecznej, ze środków Solidarnościowego Funduszu Wsparcia Osób Niepełnosprawnych.

Tekst: Ośrodek Pomocy Społecznej w Tłuszczu

POŻYTECZNIE W TŁUSZCZU



Spółdzielnia Socjalna „Pożytek” 11 kwietnia 2020 r. obchodziła już 3 rocznicę rozpoczęcia swojej działalności. Niestety otaczające nas pandemiczne okoliczności nie pozwoliły na godne uczczenie trzecich urodzin „POŻYTKU”. Wobec zaistniałej sytuacji zmuszeni byliśmy dostosować się do wymagań

i procedur, które nie pozwalały na pracę w dotychczasowej formie. Biuro rozpoczęło pracę zdalną, klub dziecięcy został zamknięty do odwołania a w usługach opiekuńczych COVID-19 również pozostawił swój ślad na dość długi czas.

W przypadku usług opiekuńczych zarówno na terenie gminy Marki jak i gminy Tłuszcz sytuacja uległa zmianie. Kilka starszych osób dotychczas korzystających z naszych usług na terenie gminy Marki, w obawie o swoje życie i zdrowie zawiesiło usługi opiekuńcze. W związku z powyższym kilka naszych opiekunek pozostało chwilowo bez pracy, a duża część opiekunek pracujących miało znacząco zmniejszone godziny pracy, a co za tym idzie zmniejszone wynagrodzenia.

Przed wybuchem pandemii w klubie dziecięcym „Mali odkrywcy”, funkcjonującym od września 2017 roku w Postoliskach przy ul. Szymona 10 opiekę otrzymywało 16 maluszków. Dzięki niewielkiej modernizacji i remontowi, który miał miejsce w 2019 roku, opiekę może u nas znaleźć już 20 maluchów. Wirus, który perfidnie rozpanoszył się w naszym kraju, pokrzyżował nam wiele planów. Z dnia na dzień wszystkie dzieci musiały pozostać z rodzicami, natomiast cienie zmuszone były pozostać w domach, w pełnej gotowości do powrotu do pracy. Niestety sytuacja długo była niepewna dla nas wszystkich. W maju

ŻŁOBEK
MALI ODKRYWCY

serdecznie zaprasza
dzieci w wieku od 1 roku do lat 3

Naszym maluszkom
zapewniamy

Postoliska ul. Szymona 10
zapraszamy od poniedziałku do piątku

najlepszą opiekę kolorowe sale
plac zabaw ciepłą i rodzinną
wykwalifikowany personel atmosferę

Nasza oferta obejmuje

Elementy logopedii	Język angielski
Gimnastyka z elementami	Plastyka sensoryczna
metod Wrenski Sherborne	Gimnastyka z elementami
Zajęcia plastyczne	Integracji Sensorycznej

Zajęcia umuzykalniające z elementami
metody integracji sensorycznej
muzyki wg. Baki Strauss

Rekrutacja trwa!

Karty zgłoszeń i wszelkie informacje uzyskać można na miejscu oraz w biurze
Spółdzielni Socjalnej „POZYTEK” w Tłuszczu przy ul. Warszawskiej 11
pod numerem telefonu 609-742-227
oraz pisząc na adres: spoldzielnia.socjalna.pozYTEK@gmail.com

dostaliśmy możliwość ponownego otwarcia i przyjęcia dzieci z powrotem, w okrojonym składzie. Przygotowaliśmy się jak należy, zgodnie z wszystkimi wytycznymi GIS i planowaliśmy otworzyć nasze drzwi już 6 maja. Niestety wówczas okazało się, że rodzice naszych maluchów nie byli jeszcze gotowi na rozstanie ze swoimi dziećmi i uznali, że 6 maj, to zdecydowanie za wcześnie. Ostatecznie do pracy klub dziecięcy powrócił 25 maja w zupełnie nowej, trudnej rzeczywistości. W naszej okrojonej ofercie zajęć proponujemy maluszkom m.in. zajęcia z języka angielskiego, elementy logopedii, zajęcia plastyczne, gimnastykę, zajęcia umuzykalniające z elementami metod aktywnego słuchania oraz gimnastykę z elementami integracji sensorycznej.

Ciocie, mimo ograniczeń, zapewniają dzieciom miłą, ciepłą i rodzinną atmosferę oraz bardzo dużo atrakcji i przygód każdego dnia, na ile jest to oczywiście możliwe. Obecnie od września dysponujemy jeszcze wolnymi miejscami w naszym klubie, więc jeżeli masz dziecko w wieku 1-3 lata i potrzebujesz najlepszej opieki, zapraszamy do kontaktu.

Czas kiedy klub dziecięcy był zamknięty a usługi opiekuńcze prowadzone były w nieco innej formie, był dla nas wszystkich bardzo trudny. Nie wiadomo było jak dalej potoczą się nasze losy. Z czasem jednak okazało się, że przy odrobinie szczęścia i ze wsparciem jednej z tarczy antykryzysowych mamy radę przetrwać najgorsze chwile. Rodzice dzieci z naszego klubu wpłacili chesne w miesiącu kwietniu, mimo, że dzieci nie mogły uczestniczyć w zajęciach. Urząd gminy bez przerwy wypłacał nam comiesięczną dotację na wszystkie, zapisane dzieci, natomiast tarcza antykryzysowa objęła naszą spółdzielnię wsparciem w formie 3miesięcznego zwolnienia z opłat na składkę ZUS. W efekcie końcowym udało się utrzymać wszystkie stanowiska pracy, żaden z pracowników nie stracił zatrudnienia, co więcej zatrudnione zostały dwie opiekunki osób starszych na terenie gminy Marki. Teraz mamy tylko nadzieję, że jesienią nie powtórzy się sytuacja z marca i będziemy mogli bez przerwy opiekować się naszymi dziećmi oraz seniorami.

Misją spółdzielni od zawsze było i jest przede wszystkim zmniejszenie bezrobocia w Powiecie Wołomińskim poprzez tworzenie nowych miejsc pracy dla osób niepełnosprawnych, osób zagrożonych wykluczeniem społecznym i mających trudności w poszukiwaniu zatrudnienia na otwartym rynku pracy. Staramy się aby każdy, kto chce podjąć zatrudnienie, miał na to równe szanse. Szanujemy siebie wzajemnie i liczymy się ze zdaniem pracowników. Dla nas najważniejsze jest dobro i zadowolenie klienta, zarówno instytucjonalnego jak i prywatnego, dlatego też dokładamy wszelkich starań, aby nasi pracownicy mieli możliwość świadczenia usług na najwyższym poziomie. Niestety stabilna sytuacja w jakiej Spółdzielnia znajdowała się jeszcze na początku tego roku, poprzez ogłoszenie pandemii Koronawirusa uległa znacznemu pogorszeniu. Zamknięcie placówek oświatowych i opiekuńczych w tym naszego klubu dziecięcego w połowie marca, spowodowało utratę przychodów z jego działalności. W konsekwencji sytuacji ekonomicznej wywołanej przez wirusa rodzice naszych maluchów zostali bez pracy, a co za tym idzie liczba



maluchów zmalowała. Pracownicy świadczący usługi opiekuńcze również odczuli działanie pandemii i muszą bardzo uważać w obecnej sytuacji na zdrowie swoich podopiecznych oraz swoje własne. Wraz z zamknięciem szkół oraz wielu zakładów pracy straciliśmy również szansę na rozwój naszych warsztatów rękodzielniczych. Z racji ograniczeń nie otrzymaliśmy również dotychczas żadnych zamówień na materiały promocyjne.

Obecnie żyjemy z nadzieją, że to co najgorsze jest już za nami, że niebawem wrócimy do „normalnej działalności” i niedługo ponownie będziemy mogli spotykać się z Wami w magicznym świecie mydełek glicerynowych, świec i innych wytworów naszej wyobraźni.

Ewelina Gzowska
Prezes Spółdzielni Socjalnej „Pożytek”

ZAPROSZENIE DO MUZEUM

Po dłuższej przerwie Społeczne Muzeum Ziemi Tłuszczańskiej otwiera swoje podwoje dla zwiedzających. Czas epidemii i wprowadzone obostrzenia wymuszają zmiany związane z zachowaniem ostrożności i wymogów sanitarnych przez osoby zwiedzające (noszenie maseczek, dezynfekcja rąk, 2-metrowa odległość między osobami). Przy zachowaniu tych zasad można znowu oglądać stałe i nowe wystawy.

Na portalu Towarzystwa Przyjaciół Ziemi Tłuszczańskiej na facebooku od końca kwietnia br. zamieszczamy ważne informacje związane z aktualnymi wydarzeniami w muzeum, inne ciekawostki. Zapraszamy więc do śledzenia tych wiadomości.

Niestety, to ostatnie dni, kiedy jest możliwe bezpośrednio zwiedzanie wystawy prac



plastycznych Moniki Ponichtery, młodej, zdolnej mieszkanki Tłuszcza, która w swe rysunki i portrety wkłada mnóstwo emocji. Dla spóźnialskich przewidujemy wirtualny spacer po tej wystawie na naszym portalu FB. Do 19 czerwca 2020r. można było obejrzeć wystawę rzeźby ceramicznej Wandy Wolf

„Relacje – ziemia i ogień”. Po tej wystawie można już odbyć wirtualny spacer od maja. Jednak nic nie zastąpi osobistego kontaktu ze sztuką, dlatego zawsze zachęcamy do przyjscia do muzeum.

Od 11 czerwca do 10 lipca 2020r. zaprezentowane były zwiedzającym prace plastyczne uczniów szkół podstawowych i ponadpodstawowych nadesłane na coroczny konkurs organizowany przez Zespół Szkół im. K. K. Baczyńskiego w Tuszczu w ramach jednej z kategorii konkursowych pt. „Wizje plastyczne poezji Baczyńskiego”. Warto było je zobaczyć, niektóre z nich świadczą o dużym talencie autorów, a jurorzy mieli ogromny problem z wyłonieniem laureatów. Sytuacja z pandemią zmieniła trochę muzealne plany. W chwili obecnej do odwołania nie będzie wernisaży wystaw. Informacje o ich udostępnieniu do indywidualnego zwiedzania zamieszczane będą na portalach facebooka, stronie Urzędu Miejskiego, w lokalnej prasie, na plakatach. W najbliższych miesiącach zorganizowana zostanie zewnętrzna wystawa tematyczna z okazji 100-tnej rocznicy Bitwy Warszawskiej (cmentarzyk 1920r. w Tuszczu, sierpień). W sierpniu w muzeum będzie można obejrzeć wystawę o historii parafii w Postoliskach, której 100-tną rocznicę powstania obchodzono uroczysto w listopadzie 2019r. We wrześniu planowana jest wystawa fotograficzna „Fotografia pachnąca miodem”, a w październiku druga edycja wystawy o nauczycielach Ziemi Tuszczańskiej.

Mamy nadzieję, że sytuacja epidemiologiczna w kraju nie zmieni ponownie naszych planów, a jej poprawa pozwoli niedługo organizować uroczyste otwarcia wystaw, jak też spotkania autorskie. Tymczasem serdecznie zapraszamy do odwiedzania stałych i czasowych wystaw. Muzeum jest czynne codziennie: poniedziałki, środy, czwartki i piątki w godz. 8-16, wtorki w godz. 10-18.



Tekst i zdjęcia: Anna Jaworska



Collegium Civitas



Unia Europejska
Europejski Fundusz Społeczny



Senior na uniwersytecie
Projekt współfinansowany ze środków Unii Europejskiej w ramach Europejskiego Funduszu Społecznego

SENIOR NA UNIWERSYTECIE

Studenci Tuszczańskiego UTW kontynuują od 10 maja zeszłego roku cykl warsztatów edukacyjnych w ramach projektu „Senior na Uniwersytecie”. Projekt dotyczy podniesienia kompetencji kluczowych i poszerzenia obszarów kreatywności społecznej osób po 60 roku życia o kontakt i współpracę z lokalnymi mediami. W przedsięwzięciu uczestniczą także 3 UTW z województwa mazowieckiego: UTW z Kobyłki, UTW z Łochowa i UTW z Warszawy (z Collegium Civitas). Studenci, oprócz 54 godzin zajęć dydaktycznych, będą

włączeni w działania praktyczne i wymianę doświadczeń. Każdy z UTW będzie gościć u siebie pozostałych studentów oraz będzie gościem u pozostałych. Powstaną 4 projekty społeczne, które przy wsparciu specjalistów, będą wdrażane w życie. Powstaną również filmy promujące aktywność studenckiej braci. Wszystkie działania projektowe będą zawierały elementy edukacji medialnej i cyfrowej (EMC).

O tym wszystkim pisałam w poprzednim artykule Biuletynu. Od tamtego czasu nie minęło wiele czasu, a sytuacja zmieniła się diametralnie. Musimy mierzyć się z wyzwaniem i ograniczeniami związanymi z pandemią koronawirusa. Musieliśmy zawiesić wykłady i zajęcia związane nie tylko z realizacją zajęć projektowych. Ale teraz ruszamy!

Kolejne wykłady rozpoczną się w lipcu 2020. Cykl 9 spotkań zakończy się po wakacjach. Zapewniamy, że wszystkie zajęcia, po małej modyfikacji, odbędą się.

Mamy nadzieję, że podczas tradycyjnej konferencji w Collegium Civitas (w realu), UTW będą mogły zaprezentować rezultaty projektu: zrealizowane projekty społeczne i nagrane filmy promujące UTW.

Projekt realizowany przez Collegium Civitas w Warszawie w partnerstwie ze Stowarzyszeniem na Rzecz Organizowania Społeczności Lokalnych Ab ovo w Tłuszczu. Dofinansowany ze środków UE, programu POWER, III Szkolnictwo wyższe dla gospodarki i rozwoju, 3.1. Kompetencje w szkolnictwie wyższym.

Tekst: Katarzyna Rostek

VADEMECUM NGO

Najpopularniejsze formy organizacji pozarządowych (NGO) to stowarzyszenia i fundacje. Poniżej najważniejsze informacje o sposobie ich tworzenia i funkcjonowania, oraz podstawowe różnice między nimi. To informacje szczególnie pomocne na starcie działalności społecznej.

Fundacje i Stowarzyszenia. Przyjaciele i majątek

Najpopularniejsze formy organizacji pozarządowych to stowarzyszenia i fundacje. Przy czym ustawa - Prawo o stowarzyszeniach rozróżnia stowarzyszenia, które dla ułatwienia będziemy nazywać „rejestrów” i stowarzyszenia zwykłe.

Każde stowarzyszenie to organizacja, w której najwyższą władzę zawsze mają członkowie stowarzyszenia. Do jego założenia jest potrzebna grupa ludzi (min. 7 osób do utworzenia stowarzyszenia rejestrowego; min. 3 osoby przy stowarzyszeniu zwykłym). Do założenia stowarzyszenia nie jest potrzebny majątek.

Fundację zakłada fundator (lub fundatorzy), niezbędnym elementem do jej założenia jest majątek, a kto ma najwyższą władzę w fundacji – o tym stanowi jej statut.

Jeśli masz przyjaciół – załóż stowarzyszenie. Jeśli masz pieniądze – załóż fundację. To hasło, które dobrze oddaje różnicę pomiędzy tymi formami.

Którą formę wybrać jeśli chcesz prowadzić organizację pozarządową, jakie są podstawowe różnice pomiędzy stowarzyszeniem, stowarzyszeniem zwykłym a fundacją – wyjaśniamy poniżej.

Fundacja

Fundację ustanawia fundator (lub fundatorzy), wyposażając ją w majątek niezbędny do działania. Zgodnie z przepisami fundacja jest powoływana do realizacji celów społecznie lub gospodarczo użytecznych.

Pierwszym formalnym krokiem jest złożenie przez fundatora oświadczenia woli o ustanowieniu fundacji. Takie oświadczenie musi być złożone w akcie notarialnym (przed notariuszem) lub w testamencie. Jednak fundacja uzyskuje osobowość prawną i możliwość działania dopiero po zarejestrowaniu w Krajowym Rejestrze Sądowym (KRS).

Istotą fundacji jest istnienie majątku przeznaczonego przez fundatora na publicznie użyteczny cel. Opiekę nad majątkiem oraz odpowiedzialność za realizację celów przejmuje zarząd - po zarejestrowaniu 1 prawnym regulującym działanie fundacji jest Ustawa o fundacjach. Ustawa ta zawiera stosunkowo niewiele zapisów i daje bardzo dużą swobodę w zakresie konstruowania statutu, czyli dokumentu w oparciu o który fundacja działa. To w statucie są opisane najważniejsze informacje o fundacji – m.in. o tym jakie fundacja ma organy władzy, ile osób musi być w tych organach, jak wygląda kwestia sprawowania władzy i podejmowania decyzji, kto dokonuje wyboru osób zasiadających we władzach fundacji. Co do zasady statut jest ustanawiany przez fundatora, co daje fundatorowi bardzo duży wpływ na to jak fundacja będzie funkcjonować.

Fundacja jest organizacją pozarządową, zgodnie z definicją zawartą w art. 3 ust. 2 ustawy o działalności pożytku publicznego i o wolontariacie. Ma charakter niedochodowy - jej majątek jest przeznaczony wyłącznie do realizacji celów, dla których fundacja została ustanowiona, a nie podlega podziałowi między członków władz czy fundatora. Ustawa o fundacjach wskazuje, że fundacja musi mieć zarząd. Nie ma obowiązku posiadania innych organów władz, ale może je mieć. O tym ile osób będzie w zarządzie i kto je wybiera decydują zapisy statutu. Fundacja nie ma członków. Co do zasady najwyższą władzę w fundacji ma zarząd, ale statut danej fundacji może też przewidzieć inne organy, które mają wpływ na działanie zarządu.

Stowarzyszenie (stowarzyszenie „rejestrowe” i stowarzyszenie zwykłe)

Prawo o stowarzyszeniach przewiduje dwie formy stowarzyszeń: stowarzyszenie i stowarzyszenie zwykłe. Są pomiędzy tymi formami podobieństwa, ale są też różnice.

Podstawowa różnica jest taka, że stowarzyszenie jest rejestrowane w Krajowym Rejestrze Sądowym (dlatego umownie, dla ułatwienia, **nazywamy je stowarzyszeniem rejestrowym**), a stowarzyszenia zwykłe są wpisywane do ewidencji stowarzyszeń zwykłych prowadzonej przez starostę.

Wszystkie stowarzyszenia (rejestrowe i zwykłe) są tworzone przez grupę osób (np. przyjaciół, bliższych i dalszych znajomych, członków rodziny), które mają wspólne zainteresowania (np. interesują się międzywojennym przemysłem polskim) lub wspólny cel (np. chcą uchronić przed zniszczeniem przedwojenną fabrykę). Razem chcą rozwijać swoje zainteresowania lub

osiągnąć wyznaczony sobie cel (np. wpisać zabudowania fabryki do rejestru zabytków, odnowić ją itd.).

Podstawowe cechy każdego stowarzyszenia to:

- dobrowolność – oznacza swobodę tworzenia stowarzyszeń, dobrowolność przystępowania i występowania członków – nikt nie może nas zmusić do bycia członkiem stowarzyszenia,
- samorządność – to niezależność wobec podmiotów zewnętrznych i swoboda ustalania norm oraz reguł wewnętrznych,
- trwałość – oznacza, że stowarzyszenie istnieje niezależnie od konkretnego składu osobowego swoich członków (pod warunkiem, że będzie ich co najmniej 7 w stowarzyszeniu - 3 w zwykłym),
- niezarobkowy cel – oznacza, że celem stowarzyszenia nie jest przysparzanie członkom korzyści majątkowych (nie można podzielić majątku stowarzyszenia pomiędzy członków), w przeciwieństwie do spółek.

Najważniejszym aktem prawnym regulującym działanie stowarzyszenia jest ustawa - Prawo o stowarzyszeniach. Stowarzyszenie umożliwia realizację prawa do zrzeszania się i gwarantuje równe „bez względu na przekonania, prawo czynnego uczestniczenia w życiu publicznym i wyrażania zróżnicowanych poglądów oraz realizacji indywidualnych zainteresowań” (preambuła ustawy - Prawo o stowarzyszeniach).

Stowarzyszenie, podobnie jak fundacja, jest organizacją pozarządową zgodnie z definicją zawartą w art. 3 ust. 2 ustawy o działalności pożytku publicznego i o wolontariacie. Jako organizacja pozarządowa podlega regulacjom ustawy o działalności pożytku, co w praktyce oznacza, np. możliwość ubiegania się o status OPP czy korzystania z dotacji od administracji publicznej.

Motorem działania stowarzyszenia są ludzie (członkowie). Często jest to grupa przyjaciół, którzy postanowili „coś” razem zrobić (np. zorganizować konkurs recytatorski) bądź też osoby, którym „coś” przeszkadza i chcą to zmienić (np. wesprzeć osoby niepełnosprawne czy pomóc bezdomnym zwierzętom z okolic).

Żeby założyć stowarzyszenie „rejestrowe” trzeba zebrać co najmniej 7 osób - do założenia stowarzyszenia zwykłego wystarczą 3 osoby. Czasem są to osoby, które na początku prowadziły działalność społeczną jako grupa nieformalna. Np. może to być kilku miłośników filmu animowanego, którzy organizują mały otwarty pokaz filmów animowanych. Okazuje się on sukcesem i powstaje pomysł, aby rozwinąć tę działalność, zwłaszcza, że na pokazie zjawili się inni entuzjaści tej dziedziny. Od takiego pomysłu już tylko krok do sformalizowania tej działalności; łatwiej jest prowadzić pewne działania, np. zbierać pieniądze na zorganizowanie kolejnego przeglądu filmów, jako stowarzyszenie zarejestrowane w KRS. Może też okazać się, że w tym momencie wystarczy nam tylko zgłoszenie swojej działalności do starosty - powstanie stowarzyszenie zwykłe.

Stowarzyszenie zwykłe

Trzy osoby wystarczą, by założyć stowarzyszenie zwykłe. Stowarzyszenia zwykłe działają w oparciu o regulamin (jest on odpowiednikiem statutu w stowarzyszeniach i fundacjach). Nie potrzeba rejestracji w Krajowym Rejestrze Sądowym (KRS), a wyłącznie w urzędzie (w starostwie).

Stowarzyszenie zwykle nie ma osobowości prawnej jest tzw. "ułamną osobą prawną". Może zaciągać zobowiązania, pozywać i być pozywane. Źródła finansowania to m.in. składki członkowskie czy dotacje, ale nie może prowadzić działalności ekonomicznej (odpłatnej albo gospodarczej).

Ma też sporo obowiązków.

Stowarzyszenia zwykle często mylone są ze stowarzyszeniami zarejestrowanymi w KRS. Tymczasem to zupełnie różne formy organizacji. Stowarzyszenia zwykle z powodu prostszej struktury organizacyjnej nie mają osobowości prawnej. Od 20 maja 2016 r. mają więcej możliwości działania m.in. szersze niż do tej pory źródła finansowania działań.

Działanie stowarzyszeń zwykłych reguluje ustawa z dnia 7 kwietnia 1989 r. Prawo o stowarzyszeniach. Założenie stowarzyszenia zwykłego jest prostsze niż utworzenie stowarzyszenia zarejestrowanego w KRS. By je powołać wystarczą **już trzy osoby** – pełnoletnie, posiadające obywatelstwo polskie i niepozbawione praw publicznych. Osoby prawne takie jak firmy, spółki czy inne organizacje pozarządowe nie mogą być założycielami stowarzyszenia zwykłego; co więcej – nie mogą być również członkami takiej organizacji, ponieważ **w stowarzyszeniu zwykłym mogą zrzeszać się jedynie osoby fizyczne**.

Osoby zakładające stowarzyszenie zwykle decydują o jego nazwie i celu działalności, określają siedzibę stowarzyszenia i teren jego działania. Wybierają także swojego przedstawiciela lub zarząd, który będzie uprawniony do reprezentowania członków stowarzyszenia zwykłego wobec urzędu i innych podmiotów. Przedstawiciel (lub zarząd) podlega jednak pewnym ograniczeniom w reprezentowaniu stowarzyszenia zwykłego – w sprawach przekraczających zwykły zarząd, na dokonanie danej czynności zgodę i pełnomocnictwo powinni wyrazić zgodę wszyscy członkowie.

Wszystkie zasady obowiązujące w stowarzyszeniu zwykłym członkowie określają w regulaminie działalności, który stanowi najważniejszy dokument stowarzyszenia zwykłego.

Stowarzyszenie rejestrowe

Stowarzyszenie zarejestrowane w rejestrze stowarzyszeń, innych organizacji społecznych i zawodowych, fundacji oraz publicznych zakładów opieki zdrowotnej Krajowego Rejestru Sądowego (KRS) to jedna z najczęstszych form prowadzenia działalności społecznej w Polsce. O tym, jaką formę stowarzyszenia wybrać – decydują założyciele stowarzyszenia, biorąc pod uwagę przede wszystkim to, czym i jak chcą się zajmować. Być może w naszym przypadku warto pomyśleć właśnie o zarejestrowaniu stowarzyszenia w Krajowym Rejestrze Sądowym.

Stowarzyszenie zarejestrowane w KRS powołuje **co najmniej 7 osób**, które uchwalają statut stowarzyszenia i wybierają zarząd. Tyle mówi ustawa – w praktyce założenie stowarzyszenia, krok po kroku można podzielić na:

1. Spotkanie co najmniej 7 osób (to przyszli członkowie stowarzyszenia) wokół wspólnego pomysłu.
2. Projekt statutu – zazwyczaj pisze go tzw. grupa robocza najbardziej zaangażowanych osób.
3. Zebranie założycielskie, na którym zostaje powołane stowarzyszenie i przyjęty jego statut, następuje też wybór władz.
4. Przygotowanie dokumentów potrzebnych do rejestracji w KRS.
5. Złożenie dokumentów do KRS.

Stowarzyszenie zwykłe czy rejestrowe?

Stowarzyszenie zwykłe to uproszczona forma stowarzyszenia. Dzięki prostym zasadom tworzenia i rejestracji wydaje się kuszącą alternatywą dla tych, którzy obawiają się skomplikowanych wymogów dotyczących rejestracji stowarzyszenia w KRS. Jest to też odpowiednia forma, jeśli grupa chcąc założyć stowarzyszenie liczy mniej niż 7 osób. Aby powstało stowarzyszenie zwykłe potrzeba minimum 3 osób, które uchwalają regulamin działania i wybiorą spośród siebie przedstawiciela lub zarząd. Następnie składają wniosek o wpis do ewidencji stowarzyszeń zwykłych do właściwego wydziału w starostwie powiatowym (może to być wydział spraw obywatelskich albo wydział spraw społecznych, w zależności od organizacji pracy urzędu). Jeśli starosta nie ma uwag i zastrzeżeń wobec celu powstania stowarzyszenia oraz złożonych dokumentów, wpisuje stowarzyszenie zwykłe do ewidencji. Ma na to 7 dni od dnia wpłynięcia dokumentów (art. 40a ust. 2 Prawa o stowarzyszeniach). Stowarzyszenia zwykłe nie mają osobowości prawnej, ale mogą zaciągać zobowiązania, nabywać prawa, pozywać i być pozywane (art. 40 ust. 1a). Mogą też korzystać z różnych źródeł finansowania (art. 42 ust. 2 i 3). Są to: składki członkowskie, darowizny, spadki, zapisy, dochody z majątku stowarzyszenia, ofiarność publiczna (zbiórki publiczne) oraz dotacje. Mogą również starać się o status organizacji pożytku publicznego.

Stowarzyszenia zwykłe nie może:

- prowadzić odpłatnej działalności pożytku publicznego,
- prowadzić działalności gospodarczej,
- zrzekać osób prawnych,
- tworzyć oddziałów,
- łączyć się w związki stowarzyszeń.

Stowarzyszenie zwykłe podlega ponadto określonym obowiązkom. Musi mieć numery NIP i REGON oraz musi prowadzić księgowość: pełną lub uproszczoną ewidencję przychodów i kosztów. Stowarzyszenie zwykłe musi składać do urzędu skarbowego deklarację dotyczącą podatku dochodowego od osób prawnych (CIT-8). Ponadto stowarzyszenia zwykłe prowadzące pełną księgowość muszą też sporządzać i składać sprawozdanie finansowe.

Decydując się na założenie stowarzyszenia zwykłego należy wziąć pod uwagę, że za zobowiązania (długi) stowarzyszenia zwykłego solidarnie odpowiadają wszyscy członkowie ze swojego majątku osobistego (odpowiedzialność ta powstaje jeśli organizacja nie ma majątku, z którego można spłacić dług, art. 40 ust. 1b). Nie ma takiej zasady w stowarzyszeniu rejestrowym, gdzie co do zasady długi organizacji są spłacane z majątku organizacji, a nie jej członków.

Stowarzyszenie rejestrowane w KRS musi mieć co najmniej 7 założycieli. Osoby planujące założenie stowarzyszenia przygotowują statut, a następnie organizują i przeprowadzają zebranie założycielskie. Podczas takiego zebrania podejmują decyzję o założeniu stowarzyszenia, przyjmują statut i wybierają władze. Stowarzyszenie musi posiadać zarząd i organ kontroli wewnętrznej (zazwyczaj nazywany komisją rewizyjną).

Po zebraniu trzeba przygotować cały wniosek rejestracyjny, który zarząd składa w Krajowym Rejestrze Sądowym (KRS). Wniosek o rejestrację w KRS, jeśli nie budzi wątpliwości powinien być rozpatrzony w ciągu 7 dni, ale praktyka pokazuje, że najczęściej trwa to znacznie dłużej.

Wraz z rejestracją w KRS stowarzyszenie uzyskuje nr NIP i REGON. Po zarejestrowaniu należy jeszcze złożyć w urzędzie skarbowym tzw. zgłoszenie identyfikacyjne na formularzu NIP-8. Zdecydowana większość stowarzyszeń będzie też potrzebowała rachunku bankowego, który prędzej czy później też zazwyczaj należy założyć (dane dotyczące rachunku bankowego również podaje się w formularzu NIP-8).

Stowarzyszenie rejestrowane w KRS ma dużo więcej różnych możliwości niż stowarzyszenie zwykłe. Może prowadzić bardzo szeroką działalność statutową (czyli działalność społeczną sformułowaną w statucie jako cel działania organizacji), która może być prowadzona w formie nieodpłatnej i odpłatnej działalności pożytku publicznego. Dodatkowo może uruchomić działalność gospodarczą, która służy pozyskiwaniu funduszy na cele statutowe.

Stowarzyszenie rejestrowe może prowadzić działalność akcyjną, opierając się na pracy społecznej członków i wolontariuszy, ale może też być stale działającą organizacją, mającą biuro i zespół pracowników.

Poważnym atutem stowarzyszenia rejestrowego jest szeroki wachlarz możliwości pozyskiwania funduszy na działalność. Oprócz już wspomnianej działalności zarobkowej (odpłatnej działalności pożytku publicznego i działalności gospodarczej), może ono przyjmować darowizny, ubiegać się o dotacje od administracji publicznej, organizować zbiórki publiczne, pozyskiwać nawiązki, spadki czy 1%.

Oczywiście stowarzyszenie rejestrowe podlega wielu różnym obowiązkom, w tym sprawozdawczym, tak jak każdy inny podmiot prawny.

Stowarzyszenie rejestrowe posiada osobowość prawną, co m.in. oznacza ograniczenie odpowiedzialności członków za zobowiązania stowarzyszenia.

Zmiana/przekształcenie stowarzyszenia zwykłego w rejestrowe

Podjmując decyzję, który rodzaj stowarzyszenia chce się założyć, trzeba wziąć pod uwagę swoje potrzeby i zasoby. Czy do planowanej działalności będą potrzebne większe fundusze? Czy ma być to działalność powtarzalna czy incydentalna? Czy dysponujemy grupą 7 zaangażowanych członków?

Obecnie jest już możliwe „przerejestrowanie” stowarzyszenia zwykłego w stowarzyszenie zarejestrowane w KRS.

Odwrotna sytuacja (zamiana rejestrowego w zwykłe) nie jest możliwa. Nie można też przekształcić stowarzyszenia w fundację, ani fundacji w stowarzyszenie.

Źródło: www.ngo.pl

Sprawozdanie z wydatków UTW za okres I-VII.2020

Lp	Wydatek	Kwota
Styczeń 2020		
1	Rachunek do umowy zlecenie nr OPS-SK.1131.7.2020.JM z dnia 30.01.2020 za warsztaty tai-chi dla studentów UTW	400,00
2.	Rachunek do umowy zlecenie nr OPS-SK.1131.8.2020.JM z dnia 30.01.2020 za wykład na temat " Kosovo- podróż ponad podziałami"	150,00
	RAZEM I. 2020:	550,00
Luty 2020		
1	Rachunek do umowy zlecenie nr OPS-SK.1131.7.2020.JM z dnia 26.02.2020 za warsztaty tai-chi dla studentów UTW	400,00
2.	Rachunek do umowy zlecenie nr OPS-SK.1131.11.2020.JM z dnia 26.02.2020 za wykład na temat " Prezentacja dorobku solistów Domu Kultury Zacisze"	175,83
3.	Faktura Vat nr 00059/01/2020/OSiR/P za instruktora nauki pływania dla studentów UTW	60,00
4.	Faktura Vat nr 3/02/2020 za wykład "Czy imię określa los człowieka? Historyczne, społeczne i psychologiczne aspekty imion"	150,00
5.	Faktura Vat nr 00065/02/2020/OSiR/P za instruktora nauki pływania dla studentów UTW	120,00
	RAZEM II.2020:	905,83
Marzec 2020		
1	Rachunek do umowy zlecenie nr OPS-SK.1131.7.2020.JM z dnia 30.03.2020 za warsztaty tai-chi dla studentów UTW	191,00
2	Faktura nr 5/03/2020 za wykład dla studentów UTW - "O kobietach ,muzach artystów"	200,00
	RAZEM III.2020:	391,00
Kwiecień 2020		
1	Faktura Vat nr 00018/04/2020/OSiR/P za instruktora nauki pływania dla studentów UTW	60,00
	RAZEM IV.2020:	60,00

Maj 2020		
	RAZEM V.2020:	0,00
Czerwiec 2020		
1	Faktura nr 02/06/2020 za wykład dla studentów UTW "Moda czasów Fryderyka Chopina"	150,00
2	Faktura nr 01/06/2020 za wykład dla studentów UTW "Nowoczesne Parki Paryża"	200,00
	RAZEM VI.2020:	350,00
Lipiec 2020		
1	Rachunek do umowy zlecenie nr OPS-SK.1131.20.2020.JM z dnia 01.07.2020 za wykład na temat " Dwór polski i jego rola. Architektura, styl, ludzie."	200,00
2	Rachunek do umowy zlecenie nr OPS-SK.1131.27.2020.JM z dnia 15.07.2020 za wykład na temat " Jak być piękną, dbać o zdrowie - triki naszych babć"	200,00
	RAZEM VII.2020:	400,00
ŁĄCZNIE Wydatki I-VII.2020		2656,83

LEMONIADA OGÓRKOWA (składniki na dużą karafkę):

½ ogórka szklarniowego lub dwa gruntowe, starte na dużych oczkach tarki
 kawałek imbiru długości 2 cm, obrany i starty na małych oczkach tarki
 4 plasterki cytryny
 litr zimnej wody
 ½ – 1 łyżeczka syropu z agawy
 kostki lodu

Ogórki, imbir, cytrynę i syrop z agawy włożyć do dużej karafki i kilka razy ugnieść drewnianą łyżką. Zalać zimną wodę i dokładnie wymieszać, odstawić do lodówki na pół godziny.

Po tym czasie można lemoniadę przecedzić przez sito albo podać razem z ogórkami. Schłodzoną lemoniadę podawać z kostkami lodu



Redakcja:
 Aleksandra Skonieczna
 Katarzyna Rostek
 Anna Jaworska
Opracowanie graficzne:
 Aleksandra Skonieczna

